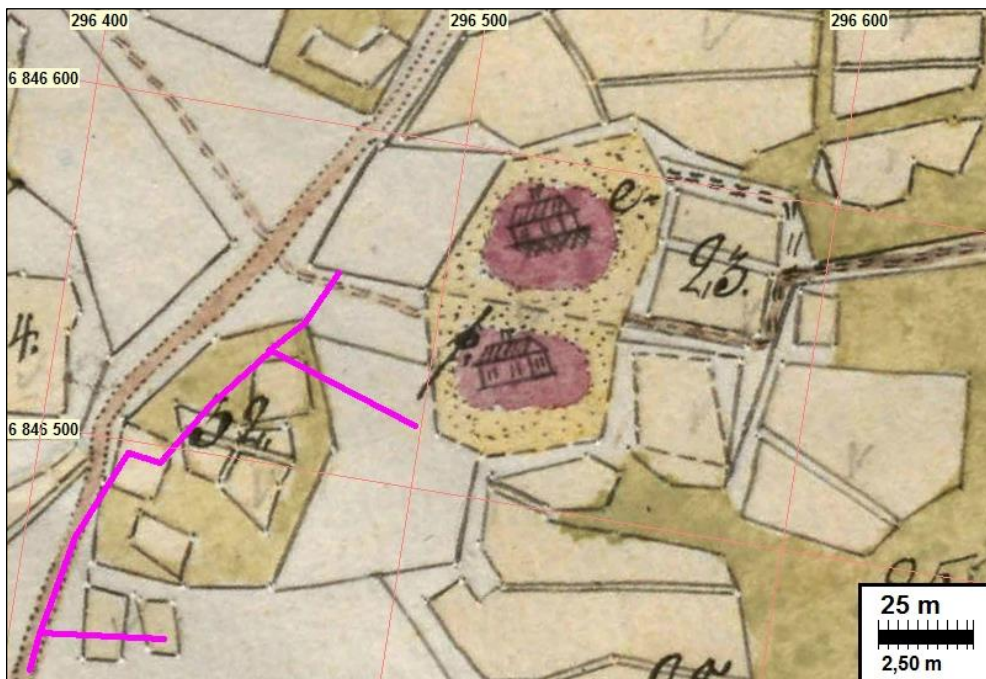


Hämeenkyrö Järvenkylä-Kostula-Hirvola Maakaapelireitin muinaisjäännösselvitys 2018 Ver. 2



Timo Jussila
Timo Sepänmaa
Teemu Tiainen



Tilaja: Elenia Oy

Sisältö:

Perustiedot	2
Selvitys	3
Tulos	4
Lähteet	4
Järvenkylä	5
51 HÄMEENKYRÖ JÄRVENKYLÄ ALANEN JA KNUTILA	7
55 HÄMEENKYRÖ VANHA VAASAN TIE 3	8
57 HÄMEENKYRÖ JÄRVENKYLÄ KNUTILA	9
73 HÄMEENKYRÖ JÄRVENKYLÄ HOLLO JA HUISKALA.....	10
Hirvola	11
50 HÄMEENKYRÖ HIRVOLA KLEMOLA JA ESKO	11
Kostula	13
48 HÄMEENKYRÖ KOSTULA HANNU	14
49 HÄMEENKYRÖ KOSTULA POUSSA	15
72 HÄMEENKYRÖ KOSTULA PAASTO	15

Kansikuva Ote isojakokartasta v. 1796 Hirvolan kahden talon tonttimaata. Suunniteltu maakaapelilinja on piirretty päälle sinipunaisella.

Perustiedot

Tarkoitus : Selvittää historiallisen ajan tonttimaat ja muut muinaisjäännökset maakaapelireitillä Hämeenkyrön Järvenkylän, Kostulan ja Hirvolan vanhojen kylätonttien alueilla.

Työaika: Maastotyö loka-marraskuussa 2017 ([Hämeenkyrön keskustan oyk:n inventoinnissa](#)). Maakaapeliselvitys toukokuussa 2018.

Kustantaja: Elenia Oy

Tekijät: Mikroliitti Oy, Timo Jussila (selvitys), Timo Sepänmaa ja Teemu Tiainen (maastotyö).

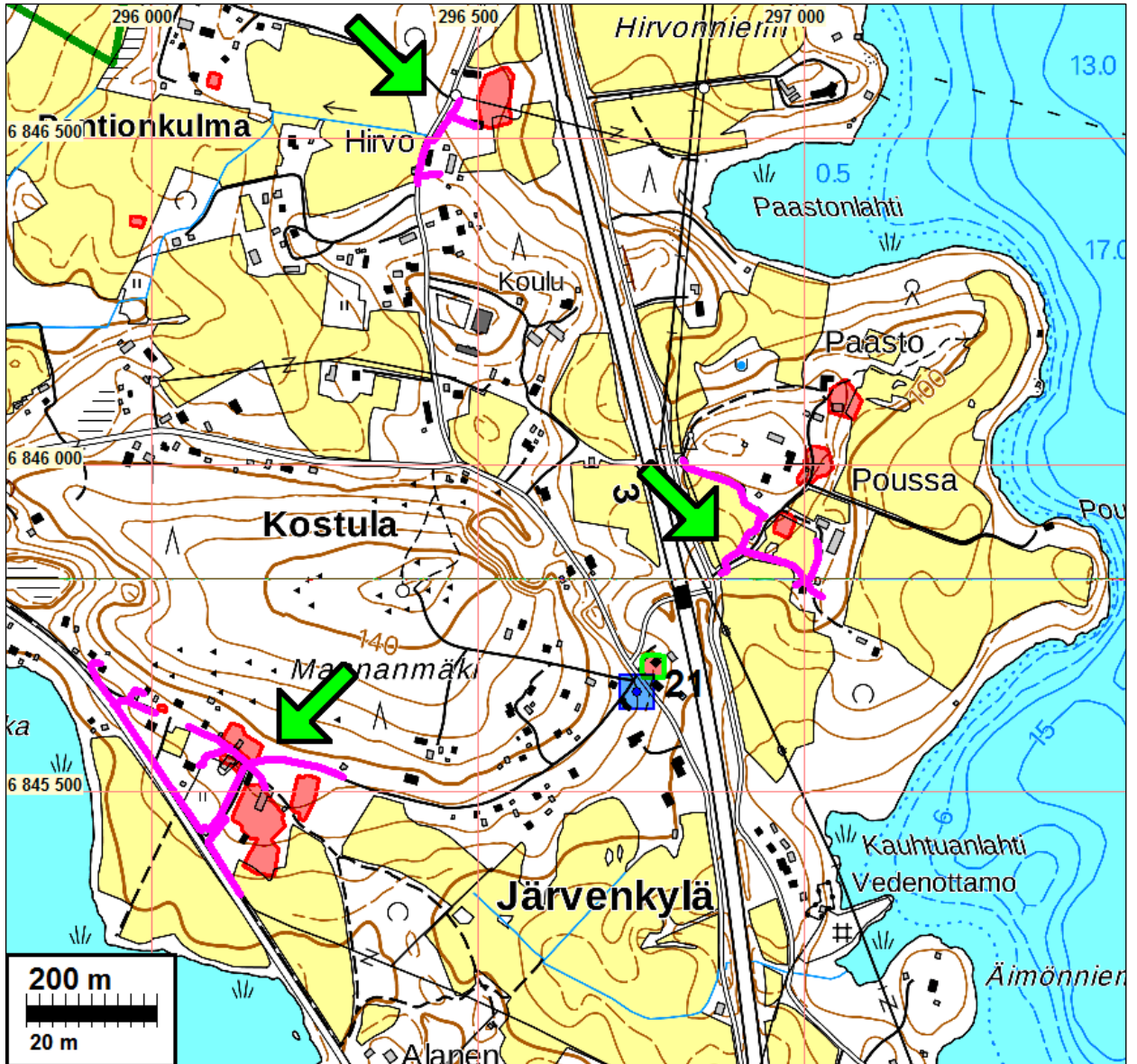
Tulokset **Järvenkylässä** suunniteltu maakaapeli kulkee vanhojen tonttimaiden kupeessa tien reunamilla missä ei maanpäälle ole näkyvässä muinaisjäännökseen viittaavaa. Järvenkylässä kaapelilinja kulkee parissa kohdin vanhan Hämeenlinna-Vaasa tien kupeessa tai alla. Tielinja on valtakunnallisesti merkittävä. Tie on nyt Järvenkylän kohdalla pihatienä.

Hirvolassa suunniteltu maakaapeli kulkee lyhyen matkaa 25 m etäisyydellä vanhasta tonttimaasta, alueella missä ei ole muinaisjäännökseen viittaavia maanpäällisiä merkkejä.

Kostulassa suunniteltu kaapelilinja kulkee lyhyen matkaa n. 20 m etäisyydellä vanhasta tonttimaasta (muinaisjäännös) mutta tien toisella puolen missä ei mitään merkkejä muinaisjäännöksestä.

Suurimmat vaikutukset muinaisjäännöksiin ja lähimmillään vanhoja tonttimaita maakaapelilinja kulkee siis Järvenkylässä.

Selityksiä: Koordinaatit ja kartat ovat ETRS-TM35FIN koordinaatistossa. Karttapohjat on otettu Maanmittauslaitoksen maastotietokannasta keväällä 2017 ja osin syksyllä 2017. Muinaisjäännösrekisteri on tarkastettu keväällä 2017. Valokuvia ei ole talletettu mihinkään viralliseen arkistoon, eikä niillä ole mitään kokoelmatunnusta. Valokuvat ovat digitaalisia ja ne ovat tallessa Mikroliitti Oy:n serverillä. Kohdenumerot ovat vain tämän raportin viitteiksi, niillä ei ole muuta merkitystä.



Selvitetyt alueet – vanhat kylätonttialueet – on osoitettu vihrein nuolin. Vanhat tonttimaat on merkitty punaisella ja suunniteltu maakaapelilinja niiden alueilla on merkitty sinipunaisella viivalla. Pohjoisin on **Hirvola**, Keskellä idässä **Kostula** ja alhaalla lännessä **Järvenkylä**.

Selvitys

Elenia Oy on rakentamassa maakaapelia Kyröskosken seudulla. Pirkanmaan maakuntamuseo antoi hankkeesta lausunnon 19.1.2018 (diar 553/2017) Pirkan suunnittelu Oy:lle jossa edellytettiin tehtäväksi maakaapelilinjalla arkeologinen inventointi kolmen vanhan kylätontin alueella ja liepeillä. Lähinnä pyydettiin selvitettäväksi maakaapelilinjän suhde vanhoihin tonttimaihin ja niihin mahdollisesti liittyviin muinaisjäännöksiin. Alueet olivat Järvenkylän vanhan kyläkeskuksen alue, Hirvolan vanhan kylätontin alue sekä Kostulan vanhojen tonttimaiden alue. Edellytetyt inventoinnit Elenia Oy tilasi Mikrolitti Oy:ltä huhtikuun lopussa 2018.

Näillä alueilla teimme Hämeenkyrön kunnan toimeksiannosta arkeologisen inventoinnin vuonna 2017 liittyen keskustan osayleiskaavaan. Tuolloin selvitettiin tarkoin alueen vanhat tonttimaat isojakokartoilta, tarkastettiin ne maastossa ja niille määritettiin suojelustatus. Tässä kyseessä ovat kolme kylätonttia siis selvitettiin ja tarkastettiin (liepeineen) v. 2017 inventoinnissa. Inven-

toinnin raportti valmistui vasta maaliskuussa 2018, pari kuukautta sen jälkeen kuin Pirkanmaan maakuntamuseo oli antanut maakaapelihankkeesta lausunnon. Maakaapelilinjan alue näillä kolmella kylätontilla oli siis käytännössä inventoitu ja tarkastettu maastossa v. 2017. Maakaapelilinjan inventointia en katsonut tarpeelliseksi enää maastossa tehdä. Tämä raportti on siis aiemman inventoinnin perusteella tehty selvitys maakaapelihankkeen vaikutuksista muinaisjäännöksiin ja vanhoihin tonttimaihin em. kolmen kylän kohdalla. Linkki netissä olevaan alkupe- räiseen raporttiin on lähdeluettelossa.

Tulos

Suurimmat vaikutukset muinaisjäännöksiin ja lähimmillään vanhoja tonttimaita maakaapelilinja kulkee Järvenkylässä. Siellä suunniteltu maakaapeli kulkee aivan vanhojen tonttimaiden kupeessa, tosin tien reunamilla missä ei maan päälle ole näkyvissä muinaisjäännökseen viittaavaa. Parissa kohdin kaapelilinja kulkee Järvenkylässä vanhan Hämeenlinna-Vaasa tien kupeessa tai alla. Tielinja on valtakunnallisesti merkittävä. Tie on nyt Järvenkylän kohdalla pihatienä.

Hirvolassa suunniteltu maakaapeli kulkee lyhyen matkaa 25 m etäisyydellä vanhasta tonttimaasta, alueella missä ei ole muinaisjäännökseen viittaavia maanpäällisiä merkkejä ja lähempänä pienen matkan omakotitalon pihamaalla. Mielestäni Hirvolassa maakaapelihanke ei uhkaa muinaisjäännöstä eikä sillä ole vaikutusta vanhaan tonttimaahan ja siitä mahdollisesti jääneisiin jälkiin.

Kostulassa suunniteltu kaapelilinja kulkee lyhyen matkaa n. 20 m etäisyydellä vanhasta tonttimaasta (muinaisjäännös) mutta tien toisella puolen missä ei ole mitään merkkejä muinaisjäännöksestä, sekä vielä kauempana tonttimaan eteläpuolella. Mielestäni Kostulassa maakaapelihanke ei uhkaa muinaisjäännöstä eikä sillä ole merkittävää vaikutusta vanhaan tonttimaahan ja siitä mahdollisesti jääneisiin jälkiin.

Espoo 13.5.2018 / 7.8.2018

Timo Jussila

Lähteet

Inberg, I.J. 1890. Turun ja Porin läänin kartta. Suomen yleiskartan, merikarttojen, maantiemittausten ja kaikenlaisten tietojen perusteella tehnyt v. 1890 I.J. Inberg. Maanmittaushallitus 1890.

[Jussila, Sepänmaa ja Tiainen 2017 \(2018\): Hämeenkyrö. Keskustan yleiskaava-alueen muinaisjäännösinventointi 2017. Mikroliitti Oy.](#)

Mohell, Gustaf 1848. Kyrosocken af Öfre Satakunda Öfredels Härad samt Åbo och Björneborgs län. Pitäjänkartasto, 2122 11. Kansallisarkisto.

Senaatinkartta, vuoden 1910 mittaus. Rivit XXI. XXII. Lehdet 20.21. Turun ja Porin lääniä Ikaalisten kihlakuntaa.

Suomen taloudellinen kartta. Lehti V:4 Ikaalinen. Maanmittaushallitus 1933.

Wäge Charta öfver Finland och Norrland 1747. Tekijä tuntematon. Riksarkivet.

Peruskartat 2122 11, 1959, 1963, 1982. Maanmittauslaitos

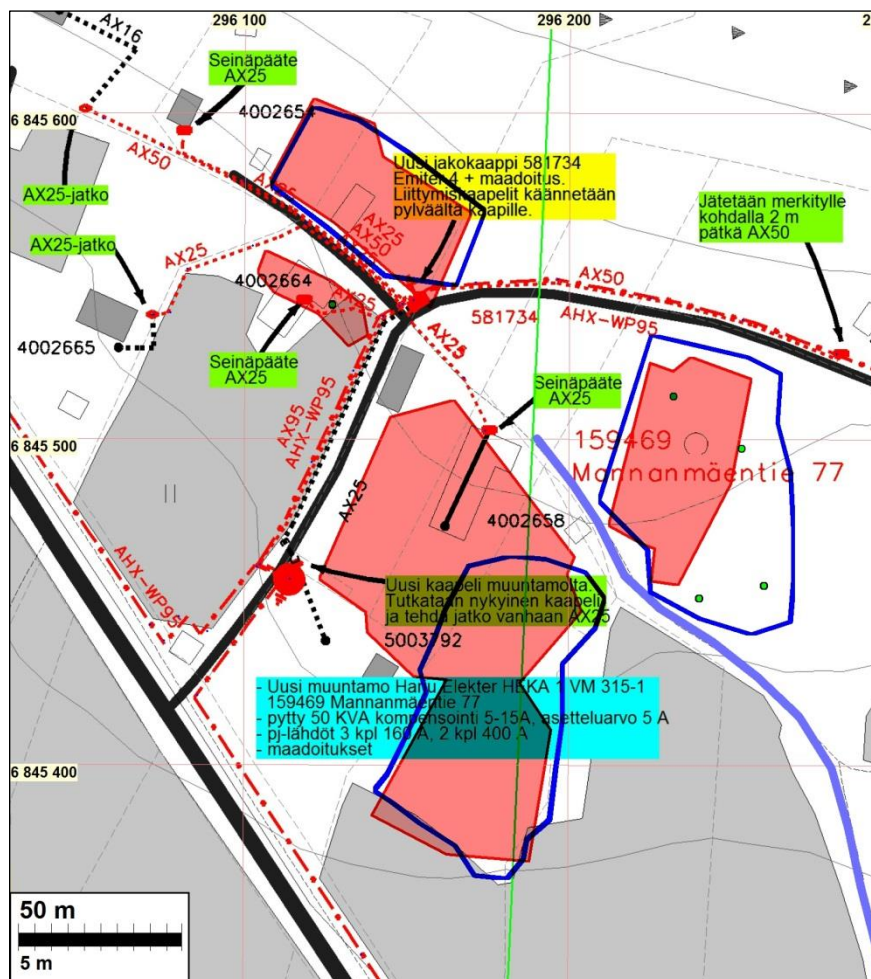
Isojakokartat.

Numero (sarake 1, nro) on viitteenä kohdekuvauksiin ja karttaotteisiin ym.

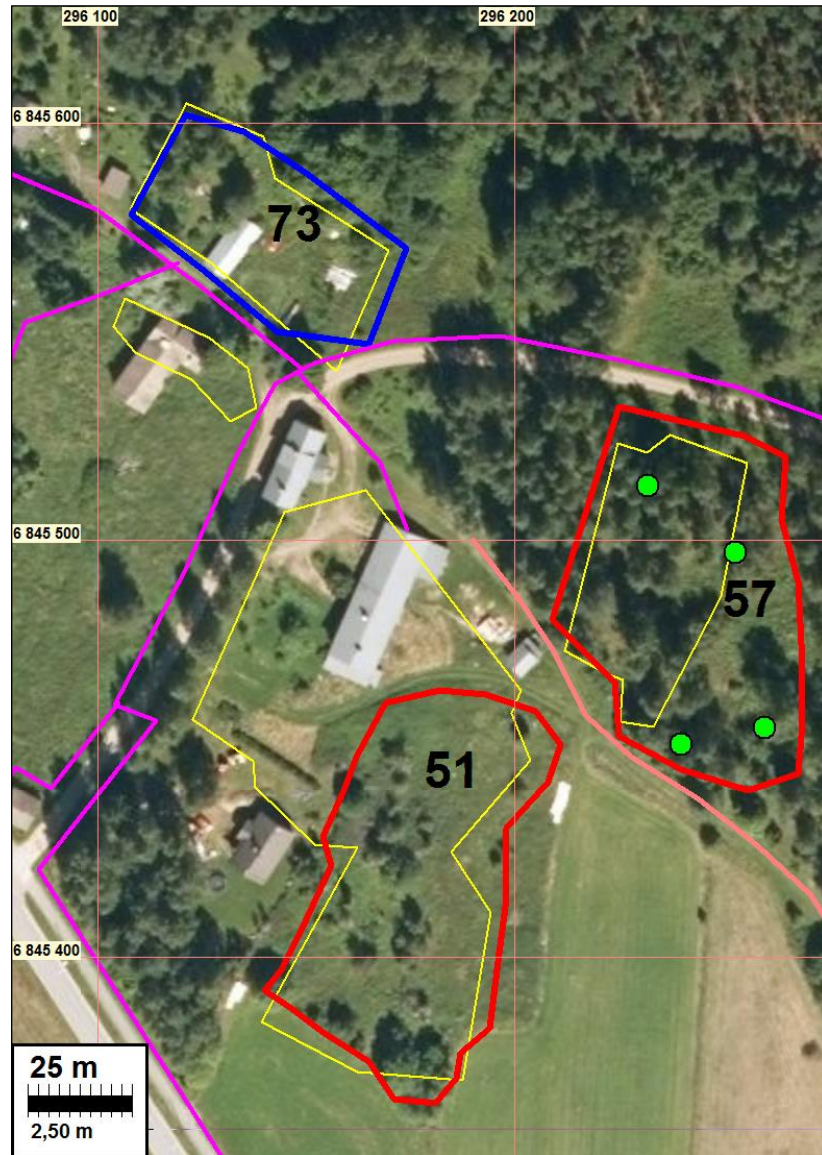
nro	kylä	vuosi	tekijä	Kartan otsikko - nimi	Signum
4	Hirvola, Osara, Untila	1769/1796	Getzelius ja ?	Charta Delen nro 1 Undila, Reustä, Pyöräniemi och Hirvola Byars från Kyrö Sockn samt Osara Rusthålls från Ikalis Sockn.	A17:5
6	Järvenkylä	1796/1834	Westerberg	Charta öfver Järvenkylä bys Ägor i Tavastkyrö Socken Öfre Satakunda Öfredels Härad samt Åbo och Björneborg Län. II Charta delen	A17:8
12	Kostula	1803/1819	Tuderus G ja J W Westerberg	Karta öfwer Kostula Bys Ägor belägne uti Tavastkyrö Socken öfre Satakunda Öfredels Härad samt Åbo och Björneborgs Län	A17:11

Järvenkylä

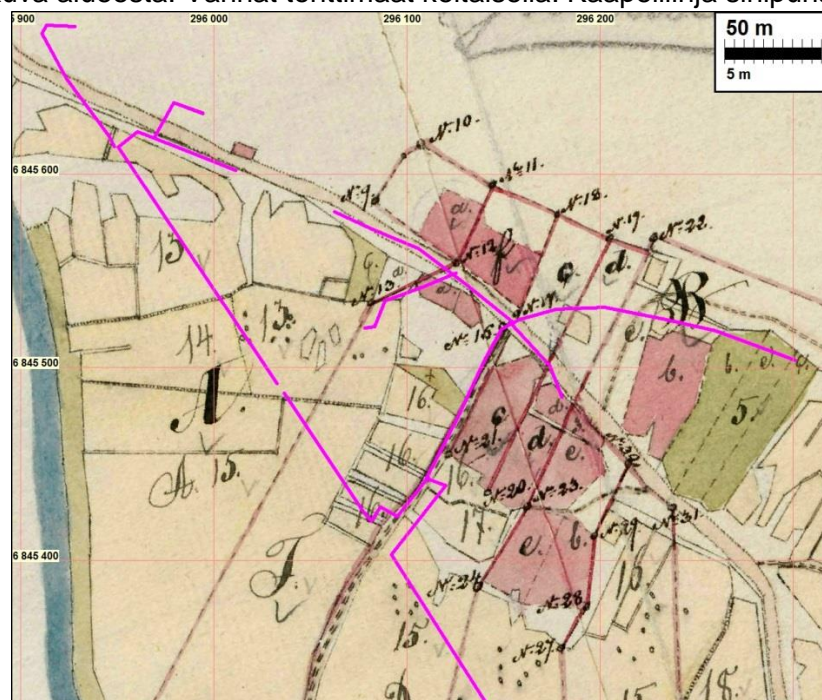
Kohdekartoilla muinaisjäänökset on merkitty punaisella, muut kulttuuriperintökohteet sinisellä ja havaintopaikat vihreällä.



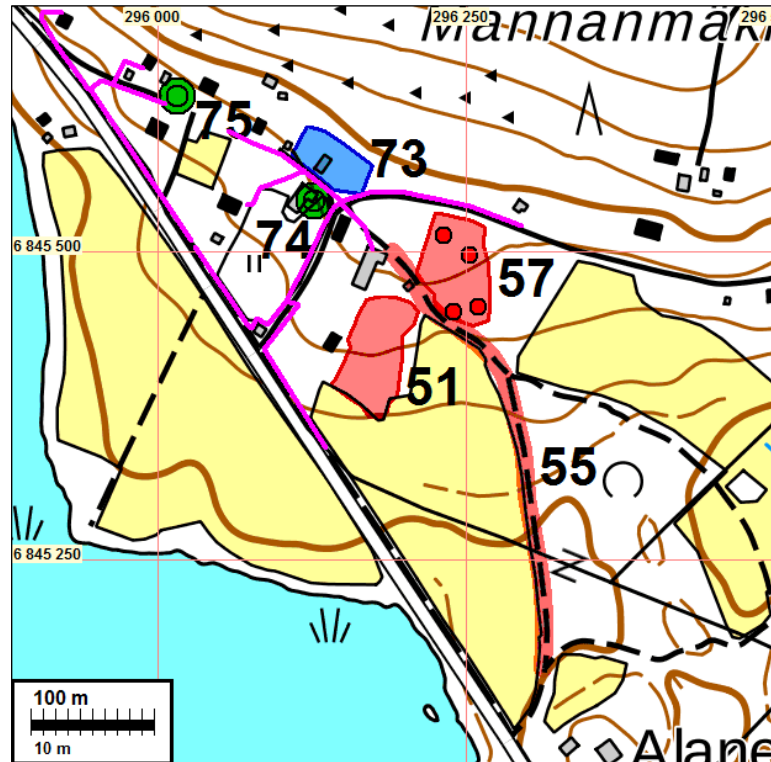
Ote tilaajan suunnitelmakartasta no 13. Siihen on tulostettu päälle vanhat tonttimaat punaisella ja sinisin viivoin muinaisjäänöksiksi katsotut alueet. Vaaleamman sinisellä viivalla on merkitty vanha Hämeenlinna-Vaasa tien muinaisjäänökseksi katsottu osuus. Vanha tielinja jatkuu viivan päästä edelleen pihatienä luoteeseen suunnitellun kaapelilinjan kohdalla.



Ilmakuva alueesta. Vanhat tonttimaat keltaisella. Kaapelilinja sinipunaisella.



Ote Järvenkylän isojakokartasta v. 1835. Kaapelilinja sinipunaisella.



Kaapelilinja sinipunaisella. Muinaisjäännökset punaisella ja muu kulttuuriperintökohde sinisellä ja muut kohteet vihreällä.

51 HÄMEENKYRÖ JÄRVENKYLÄ ALANEN JA KNUTILA

Mjtunnus: uusi
 Status: kiinteä muinaisjäännös (sm)
 Ajoitus: historiallinen
 Laji: asuinpaikka

Koordin: N: 6845402 E: 296172

Tutkijat: Tiainen & Sepänmaa 2017 inventointi

Sijainti: Paikka sijaitsee Hämeenkyrön kirkosta 6,3 km pohjoiseen.

Isojakokartta 6

Huomiot: Paikalla on ollut talotontti isojakokartalla v. 1796 (mitattu). Talojen e (Alanen) ja Knutila (b) tonttimaat ovat nyt autioina. Kaakkoisosassa on talon b tonttimaata. Talolla b toinen ja erillinen tonttimaa alueen koillispuolella (erillinen kohde nro [57](#)). Tämän aution tonttimaan luoteispuolella ovat olleet talojen c ja d tontit mutta ne nyt rakennettua ja pihamaata. Autio ja rakentamaton tonttimaa on niittymäistä maastoa jossa on paikoin puita ja pusikkoa. Alueen eteläosaan tehdyssä koekuopassa (N 6845393 E 296180) todettiin kulttuurikerrosta.

Pitäjäntäkartalla v. 1848 talot ovat samoin kuin isojakokartalla. Senaatinkartalla v. 1910 kylätontti on jo hajonnut ja tämä tonttimaa on autiona. Tontti on rakentamaton ja metsäksi (tai pusikoksi) merkitty v. 1959 peruskartalla. Asutuksen yleisluettelossa v. 1540 kylässä (Järvis by) on neljä taloa, niiden joukossa Alanen ja Knutila.

57 HÄMEENKYRÖ JÄRVENKYLÄ KNUTILA

Mjtunnus: uusi kohde
 Status: kiinteä muinaisjäännös (sm)
 Ajoitus: historiallinen
 Laji: asuinpaikka: talotontti

Koordin: N: 6845497 E: 296253

Tutkijat: Jussila, Sepänmaa & Tiainen 2017 inventointi
 Sijainti: Paikka sijaitsee Hämeenkyrön kirkosta 6,4 km pohjoiseen.
 Isojakokartta 6

Huomiot: Jussila, Sepänmaa & Tiainen 2017: Vuoden 1796 (mittausvuosi) kartalta paikannettu Knutilan toinen talotontti (b) sijaitsee Mannanmäen eteläpuolella, nykyisen tilakeskuksen idänpuoleisessa metsikössä. Maan tasalla kasvaa jonkin verran vadelmaa, mutta yleisesti metsikkö on varsin avarapohjaista. Maasto paikalla laskee loivasti kohti etelää.

Vanhan tonttimaan alueelta havaittiin kaksi mahdollisesti rakennuksiin liittyvää jäännöstä. Läntisempi niistä (N 6845513 E 296232) on kiven, maan ja tiilen sekainen rökkiö, joka on kooltaan noin 3,5 x 3 metriä, korkeus hieman yli metri. Maanpinnalle tästä rökkiöstä ei näy muuta kuin turpeen peittämiä kiviä, mutta siihen tehdystä koekuopasta todettiin siis myös tiilen kappaleita. Kyseinen rökkiö on tulkittava uunin raunioksi.

Toinen mahdollinen rakennukseen liittyvä jäännös (N 6845497 E 296253) on kooltaan noin 3 x 5 metriä, korkeutta tällä rökkiöllä on alle metri. Maanpinnalla turpeen sekaisessa, hieman epämääräisen muotoisessa rökkiössä, on näkyvissä muutama tiilen kappale. Tämäkin rökkiö on tulkittavissa laonneeksi uuniksi.

Mainittujen uunin jäännöksiksi tulkittujen rökkiöiden eteläpuolella, vanhalta kartalta asemoidun talotontin ulkopuolelta, havaittiin toiset kaksi rökkiötä. Näistä itäisempi (N 6845455 E 296260) on pyöreähkö, halkaisijaltaan 4 metriä ja korkeudeltaan noin 1,2 metriä. Läntisempi näistä rökkiöistä (N 6845451 E 296240) on noin 4 x 3,5 metrin kokoinen ja korkeudeltaan noin 0,9 metriä. Molempien rökkiöiden reunalla ja välittömästi reunan ulkopuolelle tehdyistä koekuopista havaittiin vain kiveä ja maata. Rökkiöt voivat olla pellonraivausrökkiöitä, mutta ollakseen niitä, rökkiöissä on reiluhkosti maata. Mikäli ne olisivat uuneja, olisi koekuopista voinut luulla löytyvän tiilen paloja. Rökkiöiden ajoitus ja funktio jäivät siis epäselviksi.

Kohteen muinaisjäännösrajaus perustuu vanhalta kartalta asemoituun talotonttiin, kahteen mahdolliseen uunin jäännökseen sekä kahteen ajoittamattomaksi jääneeseen rökkiöön.

Pitäjänpöytäkartalla v. 1848 tilanne sama kuin isojakokartalla, senaatinkartalla 1910 tontti on autio ja peruskartalla v. 1959 metsää. Asutuksen yleisluettelossa v. 1540 kylässä (Järvis by) on neljä taloa, niiden joukossa Knutila (yksi talo, myöhemmin kaksi).

73 HÄMEENKYRÖ JÄRVENKYLÄ HOLLO JA HUISKALA

Mjtunnus: uusi
 Status: muu kulttuuriperintökohde (S)
 Ajoitus: historiallinen
 Laji: asuinpaikka: talotontti

Koordin: N: 6845570 E: 296144

Tutkijat: Tiainen & Sepänmaa 2017 inventointi

Sijainti: Paikka sijaitsee Hämeenkyrön kirkosta 6,5 km pohjoiseen.
 Isojakokartta 6

Huomiot: Isojakokartalle v. 1796 (mittaus) merkitty Hollon (a) ja Huiskalan (f) tonttima on osin rakennettua ja osin pihamaata. Rakentamatonta ja mahdollisesti vähän muokattua alaa on kuitenkin melko runsaasti. Paikan rajausta isojakokartan mukaisesti (tonttima).

Pitäjänskartalla 1848 tontti on käytössä, senaatinkartalla v. 1910 vanhan tien pohjoispuolella ei ole tonttia eikä taloa, mutta eteläpuolella on (missä myös ollut Hollon toinen tonttima). Peruskartalla 1959 tontilla on taasen talo ja ulkorakennuksia.

Asutuksen yleisluettelossa v. 1540 kylässä (Järvis by) on neljä taloa: Alanen, Knuutila, Hollo ja Perttala – Huiskala nimeä ei luettelossa ole.

74 HÄMEENKYRÖ JÄRVENKYLÄ HOLLO ETELÄ

Mjtunnus: uusi
 Status: havaintopaikka
 Ajoitus: historiallinen
 Laji: asuinpaikka: talotontti

Koordin: N: 6845541 E: 296127

Tutkijat: Tiainen & Sepänmaa 2017 inventointi

Sijainti: Paikka sijaitsee Hämeenkyrön kirkosta 6,5 km pohjoiseen.
 Isojakokartta 6

Huomiot: Järvenkylän isojakokartalle v. 1796 (mittaus) merkitty Hollon (a) eteläisempi tonttima, vanhan tien eteläpuolella on ollut rakennettua aluetta koko ajan, 1700-luvulta nykypäivään. Paikalla on edelleen talo ja pihamaata. Arkeologisesti ehjää vanhempaa kerrostumaa paikalla tuskin enää on.

Hirvola**50 HÄMEENKYRÖ HIRVOLA KLEMOLA JA ESKO**

Mjtunnus: uusi
 Status: kiinteä muinaisjäänös (sm)
 Ajoitus: historiallinen
 Laji: asuinpaikka

Koordin: N: 6846577 E: 296532

Tutkijat: Jussila, Sepänmaa ja Tiainen 2017 inventointi

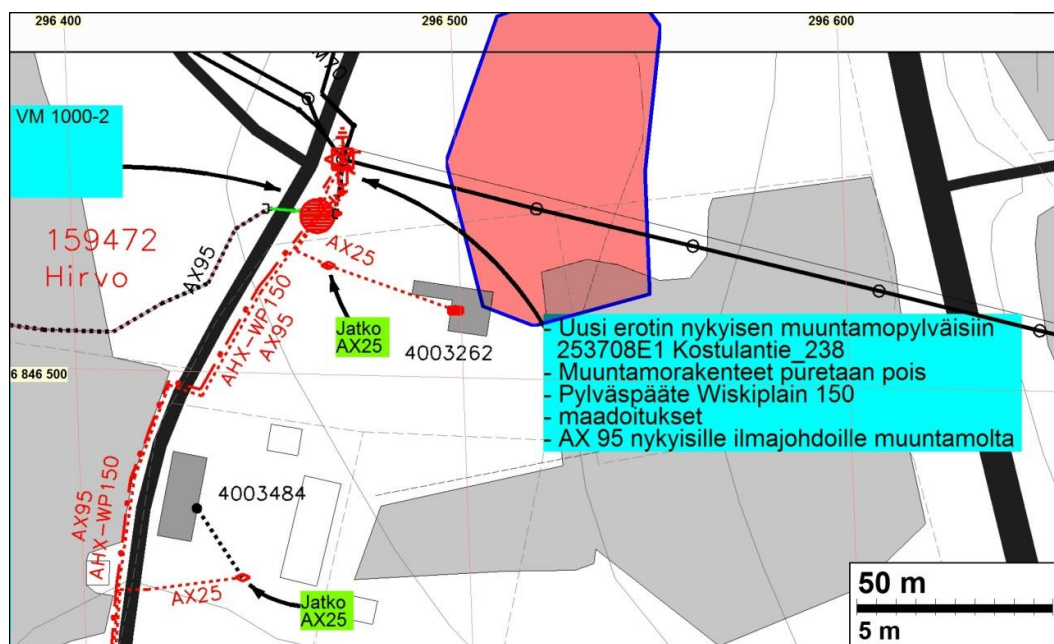
Sijainti: Paikka sijaitsee Hämeenkyrön kirkosta 7,3 km pohjoiseen.

Isojakokartta 4

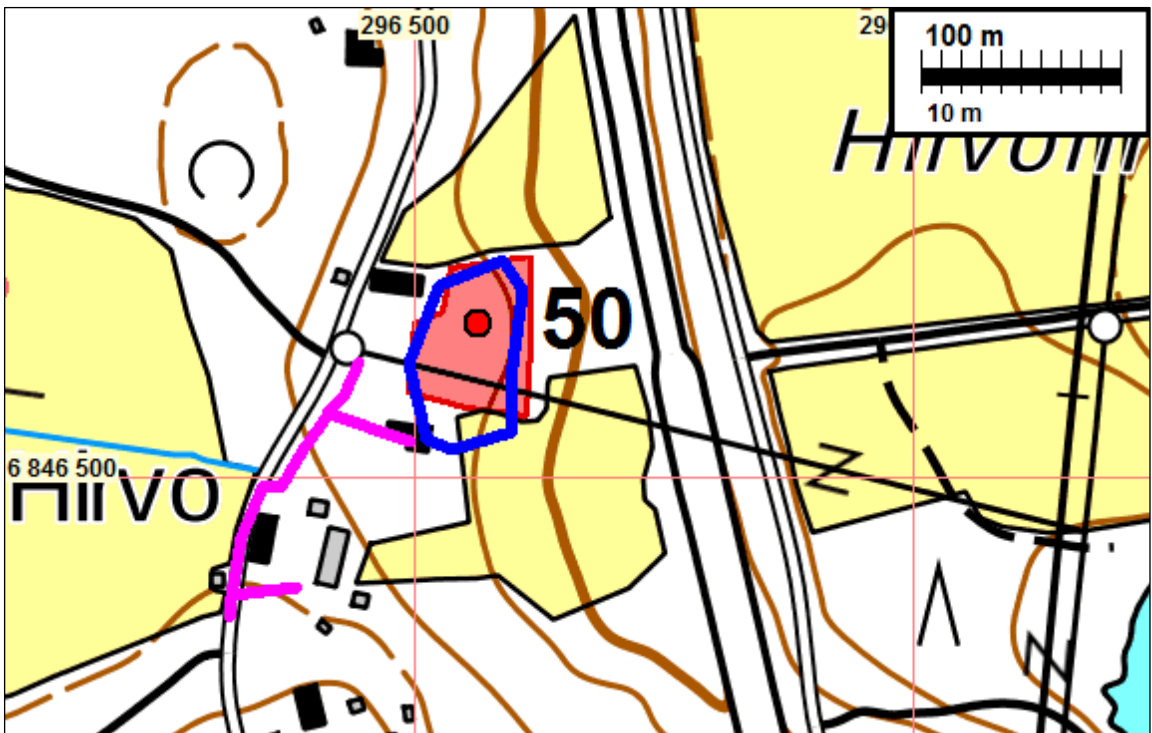
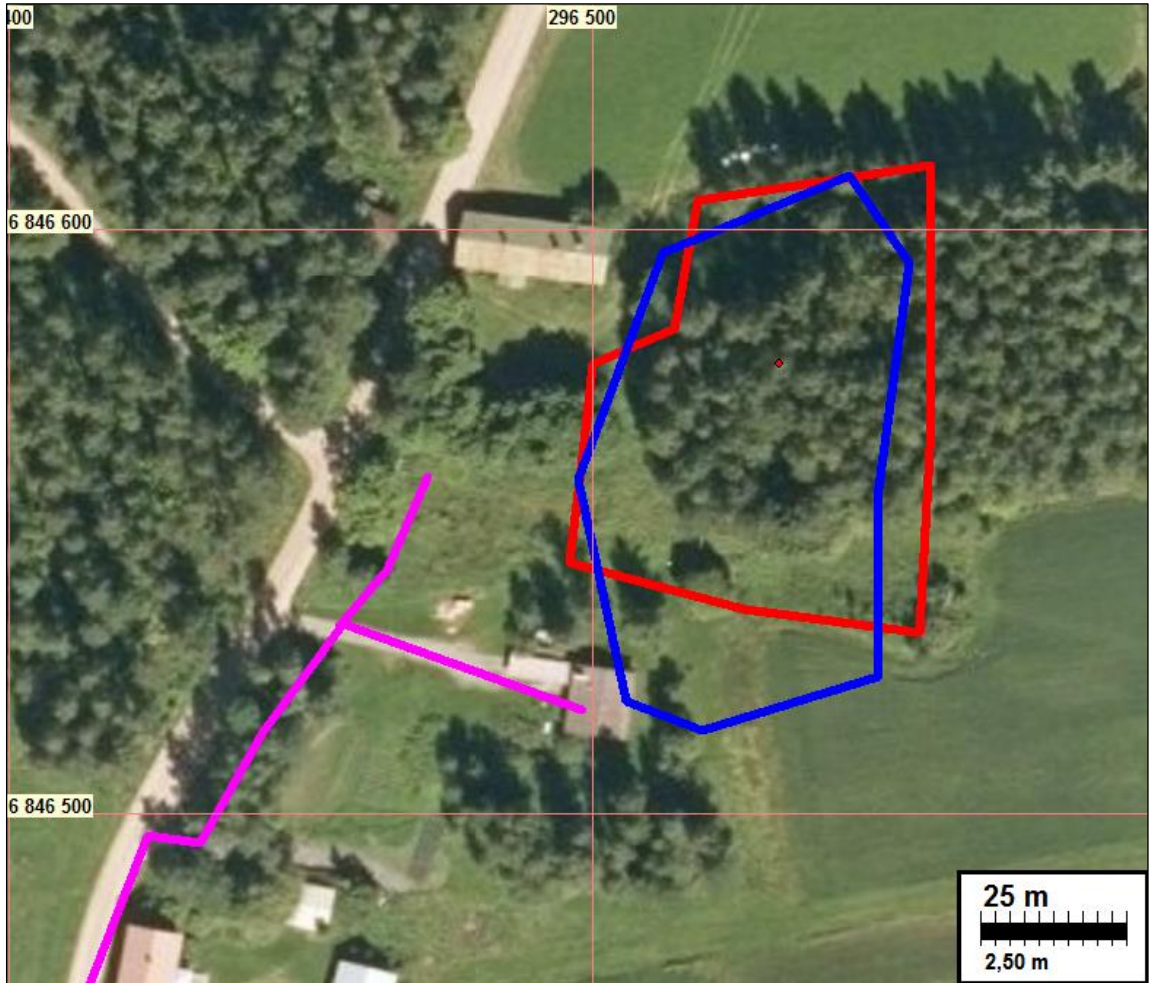
Huomiot: Sepänmaa 2017: Hirvolan kylän isojakokartalle (A17-05) vuodelta 1796 alueelle on merkitty kaksi rinnakkaista talotonttia. Pohjoisempi (e) on selitysosion (A17-5-10) vuodelta 1835) mukaan Klemolan talotontti ja eteläisempi (f) Eskon talotontti. Asutuksen yleisluettelossa v. 1540 kylässä samat kaksi kuin isojakokartalla.

Pohjoisemmalla eli Klemolan tontilla todettiin uunin jäännös, halkaisijaltaan noin 3 m ja korkeudeltaan noin 1 m. Paikan länsipuolella nyt oleva talo oli auto. Pohjoisemmän talotontin alueella on laajalti metsittynyttä vanhan talotontin aluetta, jossa todettiin nykyaikaisten (1900-luku) ulkorakennusten jäännöksiä, mutta ei maapinnalle näkyviä rakenteita. Alueelle tehtiin muutamia koekuoppia, mutta niistä ei löytynyt merkkejä muinaisjäännöksistä. Eteläisempi vanha talotontti on ollut rankemman viimeaikaisen maankäytön kohteena (mm. uudehko talo).

Pitäjänskartalla v. 1848 paikalla on kaksi taloa. Senaatinkartalla 1910 paikalla vaikuttaisi olevan vain yksi talo ja lähempänä tietä. V. 1959 peruskartalla pohjoisemmalla tontilla on kaksi ulkorakennusta - joiden jäänteitä nyt havaittiin.



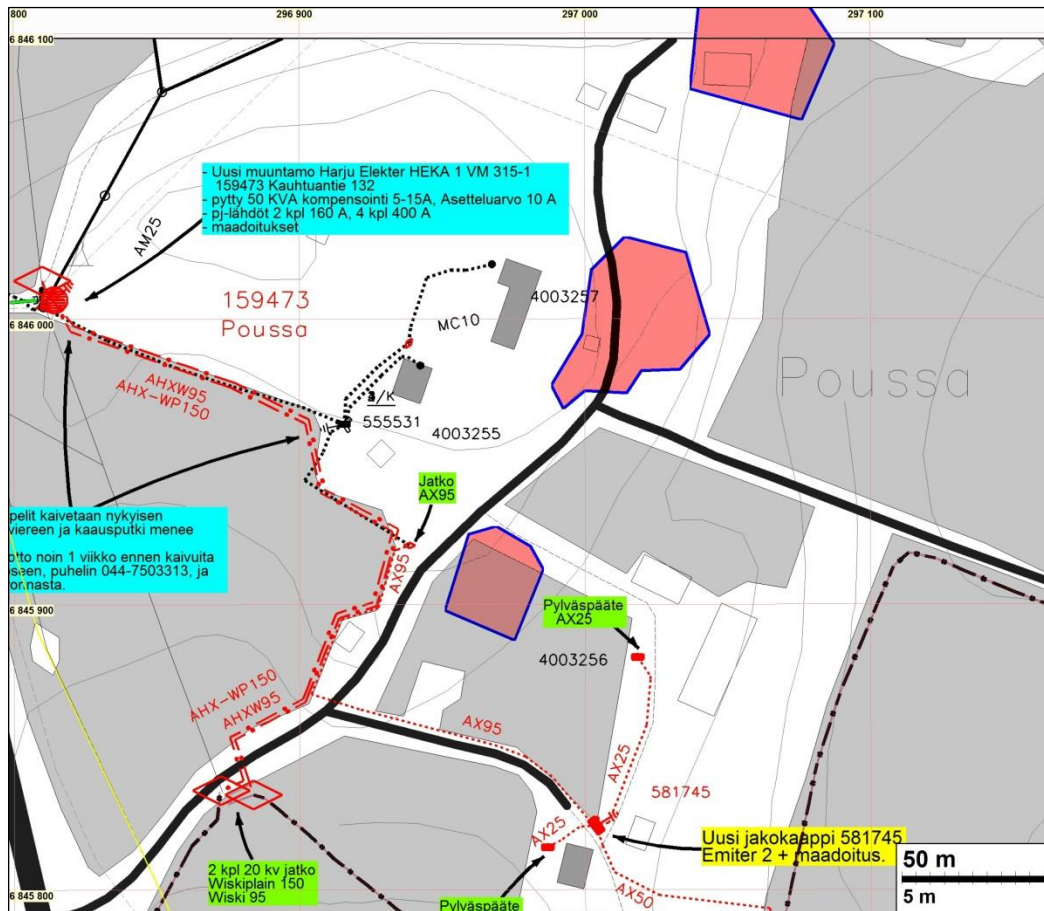
Ote tilaajan suunnittelukartasta nro 11. Vanha tonttimaa punaisella (sininen viiva)



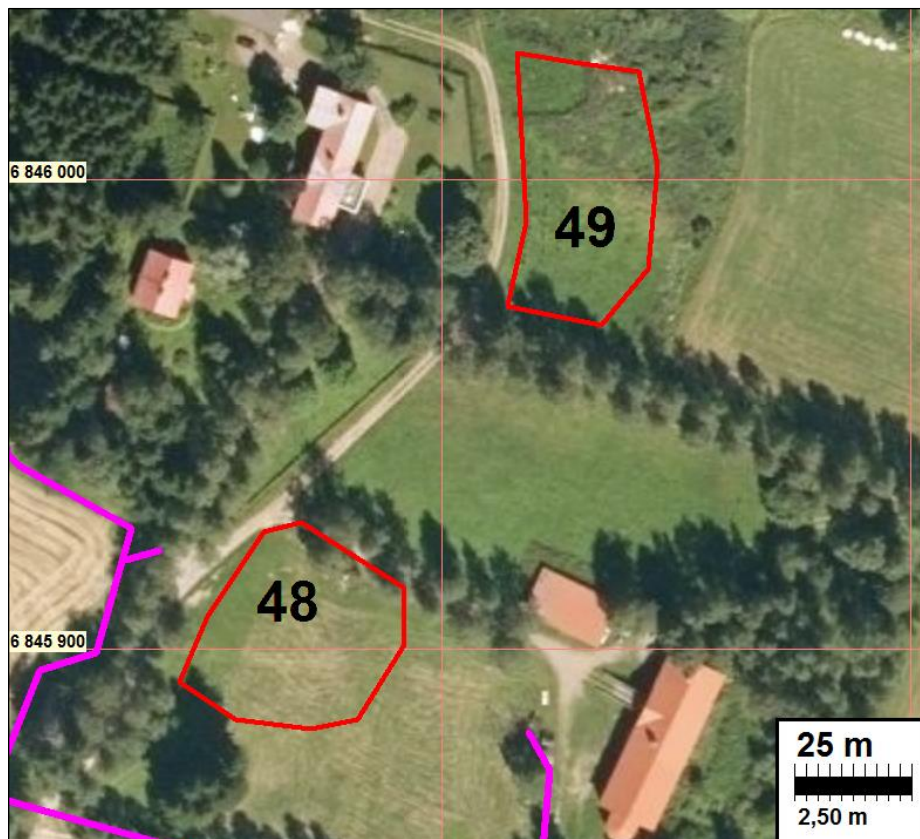
Vanha tonttimaa sinisellä ja muinaisjäännökseksi katsottu osa siitä punaisella. Kaapelilinja sini-punaisella.

Isojakokartta kannessa

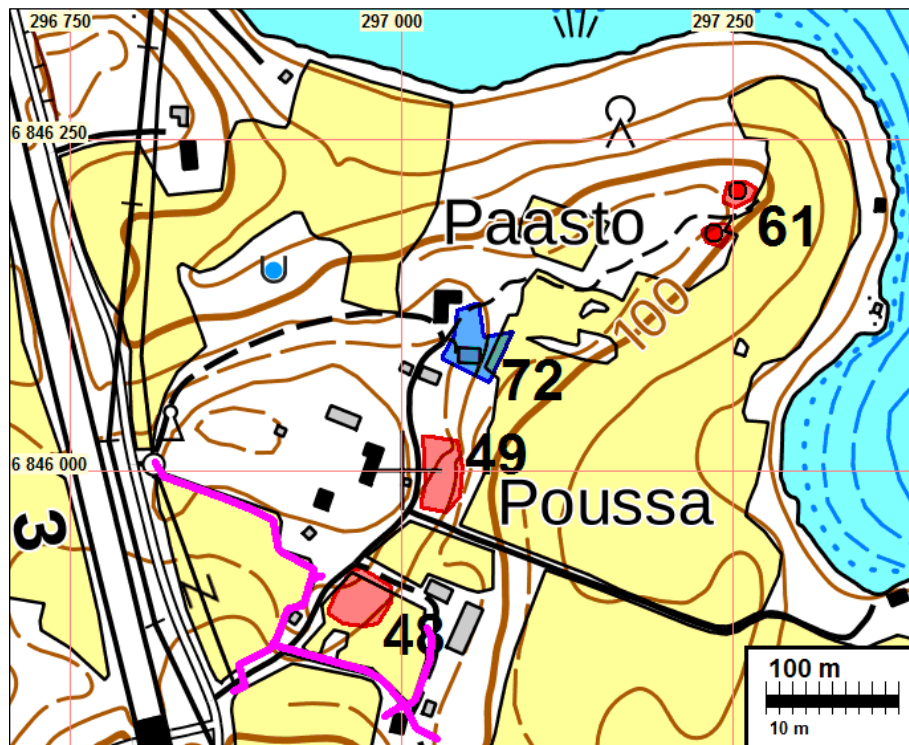
Kostula



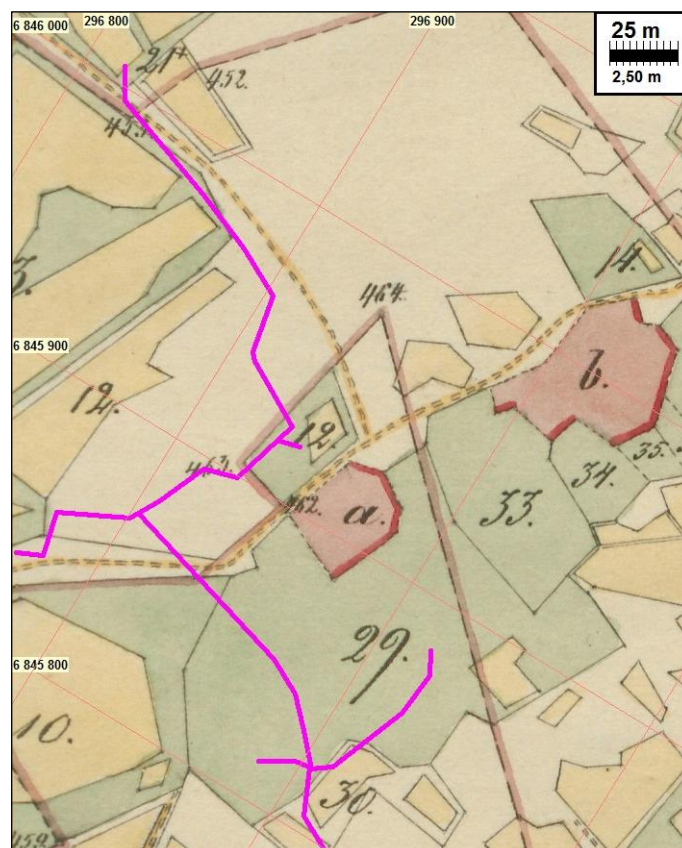
Ote tilaajan suunnitelmakartasta 8. Vanhat tonttimaat merkitty siihen punaisella (sininen viiva)



Muinaisjäännökseksi katsotut tonttimaat. punaisella, kaapelilinja sinipunaisella.



Muinaisjäännökseksi katsotut tonttimaat. punaisella, kaapelilinja sinipunaisella.



Ote Kostulan isojakokartasta v. 1819. Kaapelilinja piirretty päälle sinipunaisella.

48 HÄMEENKYRÖ KOSTULA HANNU

Mjtunnus: uusi
 Status: kiinteä muinaisjäännös (sm)

Ajoitus: historiallinen
Laji: asuinpaikka

Koordin: N: 6845911 E: 296969

Tutkijat: Jussila, Sepänmaa ja Tiainen 2017 inventointi

Sijainti: Paikka sijaitsee Hämeenkyrön kirkosta 6,6 km pohjoiseen.
Isojakokartta 12

Huomiot: Vuoden 1818 isojakokartalla paikalla on Kostulan kylän talo a, Hannu. Paikka on nyt peltoa ja niittyä. Konkreettisia havaintoja vanhasta talosta ei saatu. Paikannus on kuitenkin hyvä ja pellossa on mahdollista olla jäljellä kerrostumia vanhasta asutuksesta. Vuoden 1848 kartalla talo on samalla paikalla. Vuoden 1910 senaatin-kartta on tulkinnan varainen tältä kohdin, mutta vaikuttaisi siltä, että tämä talonpaikka olisi autio. V. 1959 kartalla paikka on autio. Asutuksen yleisluettelossa v. 1540 kylässä samat kolme taloa kuin isojakokartalla.

49 HÄMEENKYRÖ KOSTULA POUSSA

Mjtunnus: uusi
Status: kiinteä muinaisjäänös (sm)
Ajoitus: historiallinen
Laji: asuinpaikka

Koordin: N: 6845997 E: 297028

Tutkijat: Jussila, Sepänmaa ja Tiainen 2017 inventointi

Sijainti: Paikka sijaitsee Hämeenkyrön kirkosta 6,7 km pohjoiseen.
Isojakokartta 12

Huomiot: Isojakokartalta v. 1818 paikantuu selkeästi vanha talotontti nykyisen Poussan talon itäpuolelle, alueelle joka on rakentamaton ja raivaamaton. Tonttimaa paikantuu osin Paastoon menevän tien alle. Maastossa ei nyt havaittu maan päällä olevia rakenteita, mutta muutoin vanha talonpaikka - sen itäosa - vaikutti arkeologisesti melko ehjältä. Muinaisjäänösrajaus isojakokartan perusteella. Paikalla on talo v. 1848 pitäjänkartalla. Senaatin-kartta v. 1910 on tällä kohdin epämääräinen. Vuoden 1959 kartalla paikka on tyhjä ja raivaamaton. Asutuksen yleisluettelossa v. 1540 kylässä samat kolme taloa kuin isojakokartalla.

72 HÄMEENKYRÖ KOSTULA PAASTO

Mjtunnus: uusi
Status: muu kulttuuriperintökohde (S)
Ajoitus: historiallinen
Laji: asuinpaikka: talotontti

Koordin: N: 6846103 E: 297058

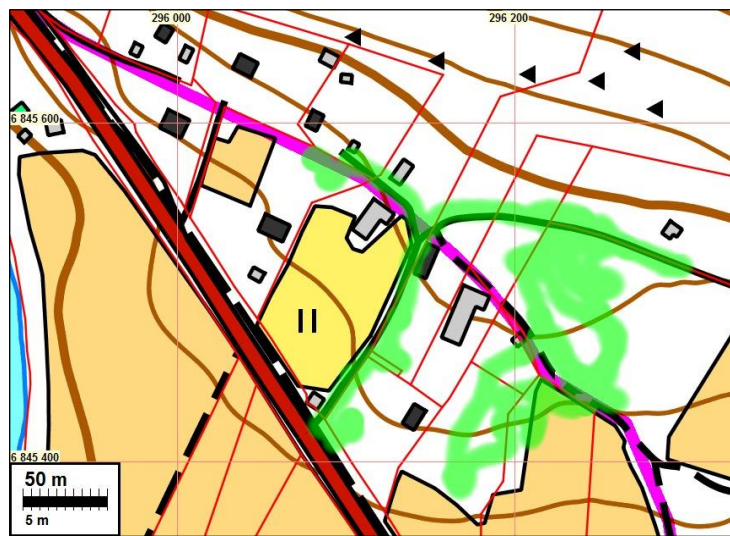
Tutkijat: Jussila, Sepänmaa ja Tiainen 2017 inventointi

Sijainti: Paikka sijaitsee Hämeenkyrön kirkosta 6,8 km pohjoiseen.

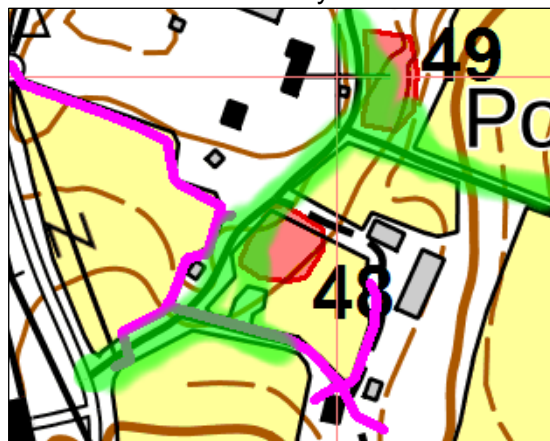
Isojakokartta 12

Huomiot: Kostulan Paaston talon vanha tonttimaa v. 1818 isojakokartalta paikannettuna on nyt pihamaata, jossa on ollut useita ulkorakennuksia v.1959 peruskartalla (joista yksi on vielä nytkin pystyssä). Vanha tonttimaa vaikuttaa vanhojen karttojen perusteella arkeologisesti täysin sekoittuneelta, mutta nyt suuri osa tontista on kuitenkin nurmista ja metsäistä pihaa. Voisi siis pitää ainakin alustavasti muuna kulttuuriperintökohteena, pihamaahan sijoittuvana ei kuitenkaan muinaisjäännöksenä. Asutuksen yleisluettelossa v. 1540 kylässä samat kolme taloa kuin isojakokartalla.

Kuljetut alueet vihreällä (katse ulottui kauemmaksi).



Järvenkylä



Kostula, alla Hirvola

